

# DES MONDES AQUATIQUES #1

Exposition du 19 mars au 11 juin 2017  
Vernissage samedi 18 mars à 17h



## SOMMAIRE

|   |      |
|---|------|
| COMMUNIQUE DE PRESSE                        | P 3  |
| LES ARTISTES DE L'EXPOSITION                | P 5  |
| ŒUVRES EXPOSÉES                             | P 9  |
| LES RENDEZ-VOUS DE L'EXPOSITION             | P 13 |
| VOLET #2 DES MONDES AQUATIQUES              | P 16 |
| LE CENTRE INTERNATIONAL D'ART ET DU PAYSAGE | P 17 |
| INFORMATIONS PRATIQUES                      | P 19 |
| DANS LES ENVIRONS                           | P 21 |

**Centre international d'art et du paysage**  
**Île de Vassivière**  
**87 120 Beaumont-du-Lac**  
**+33 (0)5 55 69 27 27**  
**[www.ciapiledevassiviere.com](http://www.ciapiledevassiviere.com)**

**Bois de sculptures :**  
**60 œuvres en accès gratuit, libre et permanent.**

**Horaires d'ouverture :**  
**Du mardi au dimanche et les jours fériés :**  
**14h-18h**

**Tarifs de l'exposition :**  
**Plein tarif : 4€ / Tarif réduit : 2€**

**Contact presse : Marine DURAU**  
**[communication@ciapiledevassiviere.com](mailto:communication@ciapiledevassiviere.com)**  
**+33 (0)5 55 69 27 27**

## DES MONDES AQUATIQUES #1

**Avec les œuvres de Caroline Achaintre, Lucien Castaing-Taylor et Verena Paravel, Yves Chaudouët, Michael E. Smith, Peter Fend, Suzanne Husky, Tetsumi Kudo, Mathieu Mercier, Daniel Schlier.**

Commissaire : Marianne Lanavère

**19 MARS - 11 JUIN 2017**

**Vernissage : samedi 18 mars à 17h**

Dans le contexte de la nouvelle échelle régionale, le Centre international d'art et du paysage s'associe au Frac Aquitaine pour imaginer un projet en deux volets reliant les rivages lacustres de Vassivière à l'estuaire de la Gironde, à partir des collections du Frac Aquitaine, du Frac-Artothèque du Limousin et du Frac Poitou-Charentes, complétées par les collections du Mudam Luxembourg et de Lafayette Anticipation – Fonds de dotation Famille Moulin, ainsi que d'une nouvelle production commandée à l'artiste Suzanne Husky.

**Le volet #1 du projet « Des Mondes aquatiques » interroge les formes des relations entre l'humain et les milieux aquatiques, depuis le face-à-face du pêcheur solitaire avec son poisson, jusqu'au prédateur industriel prélevant de l'océan des quantités incommensurables. L'exposition prolonge ainsi les réflexions amorcées en 2015 par le centre d'art dans l'exposition « Être chose » sur les rapports entre milieux humains et non humains, en s'attachant plus spécifiquement aux passages entre les différents règnes et aux métamorphoses des êtres de l'eau, figures humaines et objets.**

La transformation radicale par l'homme des autres milieux, notamment aquatiques, crée non seulement une diminution de certaines espèces mais produit parallèlement des phénomènes de mutation des corps au contact de substances perturbatrices et de déchets toxiques rejetés dans l'eau et les nappes phréatiques. La catastrophe de Fukushima en 2011, qui précipite l'anthropocène à son paroxysme, marque également un tournant dans l'histoire de la perception et la figuration du monde, comme l'avaient déjà exprimé en leur temps les œuvres de Tetsumi Kudo.

Poissons hermaphrodites, créatures génétiquement modifiées... remplacent aujourd'hui les anciennes représentations imaginaires des chimères marines et monstres lacustres – sujets de crainte autant que reflets de quête existentielle. « Des Mondes aquatiques #1 » explore donc quelles formes plastiques peuvent aujourd'hui prendre ces êtres hybrides et quelles relations ils entretiennent avec les autres milieux, humains et non humains.

Au-delà de la représentation de la figure et de ses transformations, l'exposition suggère plus profondément une tension entre l'individu (*Holothurie* de Mathieu Mercier) et la masse (*Léviathan* de Lucien Castaing-Taylor et Verena Paravel), l'unique versus le multiple. Délaissant les murs latéraux du bâtiment-bateau d'Aldo Rossi et de Xavier Fabre pour se rassembler autour de l'axe longitudinal qui caractérise cette architecture parfaitement symétrique, le parti-pris de l'accrochage propose une succession de face-à-face entre visiteur-se-s de l'exposition et êtres aquatiques.

Texte : Marianne Lanavère

*Cette exposition s'inscrit dans le programme régional Dépaysements organisé à l'initiative du FRAC Aquitaine avec le domaine d'Abbadia Nekatoena, le château Palmer, arrêt sur l'image galerie, la Maison de la Photographie des Landes, l'Opéra de Bordeaux, la galerie Didam et la Ville de Blaye.*

Rendez-vous au Frac Aquitaine à Bordeaux pour « Des Mondes aquatiques #2 » du 30 juin au 5 novembre (vernissage vendredi 30 juin à 18h30).  
Plus d'informations pages 14 de ce dossier de presse.



## CAROLINE ACHAINTRÉ

### **Née en 1969 à Toulouse (Haute-Garonne), vit et travaille à Londres**

S'inscrivant dans le courant contemporain qu'on pourrait qualifier de « Neo Craft », la pratique de Caroline Achaintre revisite des techniques artisanales, non sans décalage. La céramique se révèle un matériau étonnamment malléable, quasi organique. L'ambiguïté de ces œuvres, rassurantes par leur tactilité et inquiétantes par leur indéfinition, se loge aussi bien dans leurs replis, crevasses et faufiles que dans leurs titres énigmatiques. L'artiste s'approprie des savoir-faire longtemps réservés à la sphère domestique ou décorative et y instille par l'aspect mystérieux et troublant de ses formes et sujets non figuratifs, des sentiments à la fois familiers et étranges conférant un potentiel subversif au confort quotidien.

(Source : FRAC Aquitaine)

**Prêts d'œuvres : Frac Aquitaine et galerie Arcade, Londres**

## LUCIEN CASTAING-TAYLOR ET VERENA PARAVEL

### **Lucien Castaing-Taylor né en 1966 à Liverpool (Grande Bretagne) et**

### **Verena Paravel née en 1971 à Neuchâtel (Suisse)**

A moins d'être fan de *Thalassa*, il y a sans doute plus palpitant que d'observer des nuées de mouettes, des crustacés balancés par-dessus bord et des esquifs emportés par la houle. Pourtant, si le propos de *Leviathan*, réalisé par le duo de cinéastes expérimentaux et d'anthropologues franco-anglais Lucien Castaing-Taylor et Verena Paravel, est volontiers aride et conceptuel, le résultat, passionnant, s'incarne en un déchaînement de violence foudroyant. (...)

Sorti au cinéma en 2012, il a depuis pris la forme d'une installation dans plusieurs musées d'art contemporain. Inouïe, cette épopée maritime suit des matelots ballottés sur un chalutier entre flots et cieux au large de la côte Est des Etats-Unis. L'expérience sensorielle s'en trouve décuplée par une dizaine de caméras numériques embarquées, dont certaines fixées à même les pêcheurs. Eprouvant, le tournage a imposé à ses auteurs de filmer à plat ventre dans les coursives, en se relayant, immergés dans une eau glacée. « *J'ai passé des heures allongée au milieu des poissons. Le tournage a été très désagréable et demandait une grande résistance* », se souvient Verena Paravel.

A la fois ethnologues et cinéastes, comme Jean Rouch en son temps, Verena Paravel et Lucien Castaing-Taylor (...) se sont rencontrés à l'université Harvard où ils ont tous deux enseigné avant de collaborer à des expériences artistiques en commun. En plus de diriger le centre d'études cinématographiques, Castaing-Taylor a fondé le Sensory Ethnography Lab (SEL).

(Source : Libération)

**Prêt d'œuvre : Courtesy des artistes**

## YVES CHAUDOUËT

### **Né à Neuilly-sur-Seine en 1959, vit et travaille à Paris et Bazas (33)**

Artiste jardinier, Yves Chaudouët est capable de donner à un même sujet des formes multiples et de faire subir à un même objet de nombreuses transformations. Dans un mouvement réflexif, il fait du processus de création la matière tangible de ses œuvres, que celles-ci soient littéraires, picturales ou spectaculaires.

La campagne que bat Yves Chaudouët est multiple : elle est sauvage, faite de roches animales et d'herbes hautes ; elle est parcourue par des chercheurs d'or, des glaneurs et des fous ; elle est domestiquée, bâtie et cultivée ; elle grouille de vies, d'ennui parfois aussi ; elle a des ciels immenses et des terres insoupçonnées.

(Source : La Criée - centre d'art contemporain à Rennes)

**Prêt d'œuvres : Frac-Artothèque du Limousin**

## MICHAEL E. SMITH

### **Né en 1977 à Détroit (Etats-Unis), vit à Hokpinton (États-Unis)**

A l'heure où les sociétés occidentales dépassent les limites de leur développement et devraient préférer l'auto-préservation à l'expansion, les œuvres de Michael E. Smith défient le désastre écologique et économique de notre temps avec un matérialisme de nécessités vitales. Smith a effacé les êtres humains de son art. Il les a remplacés par une physiologie et une psychologie des choses. Il travaille à partir de vêtements abandonnés – chaussettes, t-shirts et chapeaux –, d'objets domestiques – des bouteilles et des bols –, de morceaux d'appareils ménagers, de cadavres d'animaux et de résidus de toutes sortes qu'il dispose à la manière d'un médecin légiste comme des fragments matériels ayant survécu à une maltraitance. Reconstructions physiques de vulnérabilité émotionnelle et de violation, les objets de Smith viennent « après » ; ses expositions, elles, ressemblent à une archéologie de l'humanité.

(Source : CAPC Bordeaux)

**Prêts d'œuvres : Mudam Luxembourg et Lafayette Anticipation – Fonds de dotation Famille Moulin**

## PETER FEND

### **Né à New York (Etats-Unis) en 1950**

Il fonde avec d'autres artistes comme Walter de Maria le "Ocean Earth Construction and Development Corporation" en 1980, renommé plus tard "OCEAN EARTH". Plusieurs artistes forment ce groupe actif dans l'écologie. Leur but selon Peter Fend est de « renforcer l'influence de l'art ainsi que de redéfinir l'architecture, conçue dans un sens global, comme rapport à notre environnement, y compris l'eau, l'air et la terre. »

Peter Fend s'intéresse aux énergies renouvelables et ce qu'elles peuvent apporter à l'écologie en s'approchant du "Land Art", une discipline artistique utilisant la nature comme cadre ou comme matériaux d'une sculpture qui subit souvent l'effet des éléments. Peter Fend voit ses œuvres, ses expositions, comme un moyen de faire passer son idée de réorganisation de la planète : les pays n'existent plus dans sa vision, les zones sont séparées en fonction des climats, des cultures, chaque groupe, chaque zone ayant les mêmes ressources et étant égales. Il propose dans ses expositions des maquettes de ces aménagements planétaires, des découpages des continents en plusieurs morceaux correspondant à l'idée qu'il se fait de l'égalité des ressources, une maquette d'un espace sans hydrocarbures, non pollué (...). L'écrit est très souvent présent dans ses œuvres, présentant un titre ou un espace (pays, lieu...).

(Source : artwiki)

**Prêt d'œuvre : Frac Poitou-Charentes**

## SUZANNE HUSKY

### **Née à Bordeaux en 1975, vit et travaille en France et à San Francisco**

Sa pratique pluridisciplinaire va de la conception de jardins à la céramique en passant par la sculpture et la vidéo. Elle explore des problématiques liées à la relation complexe entre les hommes et la nature. Ses réalisations prennent la forme de portraits photographiés ou filmés de personnes ayant développé des relations singulières et intenses avec les plantes, les animaux et la terre. Parfois ce sont les matériaux qu'elle choisit qui évoquent une histoire du paysage, en lien avec l'exploitation de territoire, comme des pots en boue de forage, des faïences en terre locale ou des sculptures en matériaux trouvés. Ses pièces engagent des rencontres et des collaborations variées avec des historiens, habitants et artisans de chaque lieu.

« C'est dans les campagnes que les usages contemporains de la nature comme ressource côtoient des formes plus sensibles d'être au monde : les technologies appliquées à l'agriculture industrielle, les extractions minières, les barrages électriques, les élevages industriels, les développements urbains centralisés autour de ZI, les immigrations clandestines (main d'œuvre agricole), les constructions vernaculaires, les petits producteurs militants, les monnaies alternatives et SEL; toute la complexité des enjeux de la mondialisation sont manifeste sur le territoire rural. Par ailleurs, c'est l'histoire de l'homme qui émerge dans les divers liens que l'homme tente de tisser avec la nature ou ce qu'il en reste. Dans l'ère anthropocénique qu'est la nôtre, ou "suicidaire"(comme dit Gilles Clément dans *L'alternative ambiante*) qu'en est il de ce lien? C'est une question perpétuellement réitérée au fils de mes divers travaux. » (Suzanne Husky)

Diplômée de l'école des beaux-arts de Bordeaux, Suzanne Husky a exposé à San Francisco (Southern Exposure, Yerba Buena Center for the Arts, De Young Museum), New York (World Financial Center), ainsi qu'au Headland Center for the Arts de Californie. Plus récemment, la Biennale de Bordeaux Evento, le Parcours d'art contemporain en Vallée du Lot, le Domaine de Chamarande ont accueilli ses œuvres. Elle a été invitée en résidence par Pollen à Monflanquin et au centre d'art et de design La cuisine à Nègrepelisse. (Source : nekatoenea)

**Production d'une nouvelle œuvre vidéo.**

## TETSUMI KUDO

### **Né à Osaka (Japon) en 1935. Décédé en 1990.**

Traumatisé par la bombe atomique, Tetsumi Kudo inventa les prémices d'un néo-dadaïsme et d'une nouvelle écologie. L'artiste partagea sa vie entre le Japon et Paris. En 1962, à son arrivée à Paris, une exposition lui fut refusée pour « obscénité ». Il est en 2007 exposé à La Maison Rouge, fondation de Antoine de Galbert, à Paris.

Artiste Japonais venu s'installer en France en 1962, Tetsumi Kudo travailla tout d'abord dans la mouvance des groupes Néo-Dada qui, à Tokyo, dans les années 50, cherchèrent un accord entre des performances et des installations offrant une importance nouvelle à l'objet.

Dès son premier happening à Paris, intitulé *Philosophy of impotence*, la singularité de son univers s'affirme. Provoquant le doute et le défi, ses actes comme ses objets interrogent la liberté humaine dans la société supra-médiatisée contemporaine. A travers tous les relais de contrôle, de la boîte à la cage, des bons de caisse au jardin transistorisé, l'artiste a cherché à rendre compte de la métamorphose de l'homme moderne.

Tel un narrateur ironique, Kudo, aux différentes étapes de sa démarche, traite de la survie bio-chimique du phénomène humain et envisage sa métamorphose organique. Si des têtes sont enfermées dans des cages, si des membres humains sont reliés à des plantes par des circuits électroniques, si des mains sont captives à perpétuité d'un aquarium, c'est que Kudo avec un raffinement pervers cultiva l'humour et la cruauté. Dans son monde, l'homme et la technologie ne sont pas en relation d'opposition. Elevés ensemble, ils donnent naissance à une nouvelle culture, désignée par ses soins comme "La nouvelle écologie". L'homme ancien a disparu du territoire imaginé par Kudo, en dépit des fleurs, des cigarettes ou des crucifix, derniers souvenirs d'une existence lointaine. Un nouveau monde s'instaure, un monde qui se souvient probablement de l'insupportable violence d'Hiroshima et qui, résolument, se pare de couleurs fluorescentes.

(Source : Galerie Christophe Gaillard)

**Prêt d'œuvres : Frac-Artothèque du Limousin**

## MATHIEU MERCIER

### **Né à Conflans-Sainte-Honorine en 1970, vit et travaille à Paris**

Mathieu Mercier est diplômé de l'Ecole nationale supérieure de Bourges et de l'Institut des hautes études en arts plastiques de Paris. Après l'obtention du prix Marcel Duchamp en 2003 suivi de l'exposition au centre Georges-Pompidou, l'ensemble de son travail a été montré au Musée d'Art Moderne de la Ville de Paris/ARC en 2007 puis à la Kunsthalle de Nuremberg en 2008. Plusieurs expositions importantes lui sont consacrées depuis, au CREDAC à Ivry (2012), à FRI-ART (Fribourg) 2012, à la Fondation Ricard (2012) au Kunstmuseum de St gallen (2014) et à la villa Merkel à Esslingen (2014)

Son travail est représenté par les galeries Mehdi Chouakri (Berlin), Massimo Minini (Brescia), Lange & Pult (Zurich), Luis Adelantado (Valencia), et Paul Kasmin (NYC). Depuis le début de sa carrière, Mathieu Mercier mène une réflexion sur la définition de la place de l'objet à la fois dans l'industrie de la consommation et dans le champ de l'art. Sa recherche se traduit par un questionnement permanent sur les fonctions symboliques et utilitaires des objets.

Il organise parallèlement à sa pratique de nombreuses expositions : en 2001 à la Galerie du Bellay de Mont-Saint-Aignan, en 2003 au Musée d'art contemporain de Rochechouart, le prix de la Fondation d'entreprise Ricard en 2007, avec Bernard Marcadé au BHV en 2010, en 2011 au Frac Basse-Normandie, en 2013 à la galerie Minotaure pour le projet nouvelle vague organisé par le palais de Tokyo ; Il monte une exposition rétrospective de Christian Babou en 2013 au Frac Aquitaine reprise en partie à la galerie Sémiose en 2014. Un choix dans sa collection personnelle a été montré au centre d'art de Vélizy sous le titre « monochromes et readymades » en 2014.

Il est le commissaire de la partie contemporaine de l'exposition « l'esprit du Bauhaus » en place jusqu'au 26 février 2017 au Musée des Arts décoratifs.

De 2003 à 2010, Il conçoit plus d'une trentaine d'expositions dans une galerie spécialisée dans la vente et la diffusion d'édition dont il fut à l'origine du concept.

Il a longuement travaillé sur une version éditée de la « boîte en valise » de Marcel Duchamp publiée par Walther König.

**Prêt d'œuvre : Frac Aquitaine**

## DANIEL SCHLIER

### **Né en 1960 à Dannemarie, il vit et travaille à Strasbourg.**

Daniel Schlier serait, dans la meilleure acception historique du terme, un peintre d'icônes. Respectueux des règles de cet art, son objectif principal est d'arriver, par une technique précise et irréprochable, à doter l'image d'un pouvoir « magique et pétrifiant ». Les sujets de ses tableaux (la figure humaine, l'allégorie, les vanités), renvoient aux origines de la peinture et ravivent ainsi les querelles de l'idolâtrie et de l'iconoclasme. d'autre part, la force hiératique des personnages est accentuée par les attributs symboliques placés dans leur entourage : jeune mère tenant dans ses bras le bébé qu'elle fut, moteur de voiture tenu comme une offrande, fourchettes et couteaux irradiant les jambes d'un nu. La composition des tableaux de Daniel Schlier est fruste : un personnage central et un objet, sur un fond uni. La source iconographique de ses œuvres pourrait bien se situer dans les peintures et gravure des maîtres rhénans du moyen-âge, tels que Holbein, Grünewald, Baldung, Grien, qui associèrent si intensément le sensuel et le macabre.

(Source : Galerie Jean Brolly)

**Prêt d'œuvre : Frac-Artothèque du Limousin**



**Caroline ACHAINTE, J.Merrick, 2016**

Céramique  
48,5 x 44 x 17,5 cm  
Courtesy Arcade gallery

**Caroline ACHAINTE, Sulk, 2016**

Céramique  
50 x 28 x 13 cm  
Courtesy Arcade gallery



**Caroline ACHAINTE**

**Crow, 2012**

Collection Frac Aquitaine  
© Caroline Achaintre  
Photo : Jean-Christophe Garcia

**Lucien CASTAING-TAYLOR et Verena PARAVEL**

**Léviathan, 2012**

Film couleur, son  
87 mins



**Yves CHAUDOUËT**

**Poisson des Abysses, 2001**

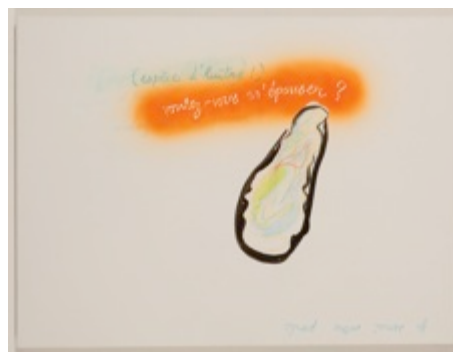
Verre, silicone, composants électroniques  
30 x 50 x 22 cm  
Avec Maestro Zanetti, maître verrier à Murano  
Collection FRAC Limousin  
© Adagp, Paris



**Yves CHAUDOUËT**

**Pigfish, 2006**

Voici venir le fameux poisson-cochon.  
Acrylique sur toile, 90 x 120 cm  
Collection FRAC Limousin  
© Adagp, Paris



**Yves CHAUDOUËT**

**Espèce d'huître voulez-vous m'épouser ? 2006**

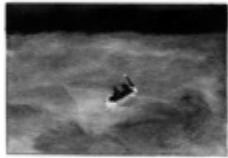
Acrylique sur toile, 90 x 120 cm  
Collection FRAC Limousin  
© Adagp, Paris



**Yves CHAUDOUËT**

**Combien de menthes à l'eau faudra-t-il pour éteindre ce feu rouge ?, 2006**

Acrylique sur toile, 90 x 120 cm  
Collection FRAC Limousin  
© Adagp, Paris



**Yves CHAUDOUËT**

**Sans titre**, 2005

Monotype, 15 x 18 cm (1976)

Collection Artothèque du Limousin

© Adagp, Paris



**Yves CHAUDOUËT**

**Members of the deep sea biomass organising themselves statistics**

Gravure, 23,5 x 34 cm

Collection Artothèque du Limousin

© Adagp, Paris



**Yves CHAUDOUËT**

**Abysses 1**

Gravure, 49 x 58 cm (cadre 66x79)

Collection Artothèque du Limousin

© Adagp, Paris



**Michael E. SMITH**

**Jellyfish**, 2011

Vidéo couleur, son

14 min 58 sec

Ed. 2/10 + 2 EA

Collection Mudam Luxembourg, Musée d'Art Moderne  
Grand-Duc Jean

Donation 2014 - Stephanie et Patrick Majerus

Courtesy Michael E. Smith et KOW, Berlin

© Photo : Alexander Koch / Mönchehaus Museum,  
Goslar



**Yves CHAUDOUËT**

**Abysses 2**

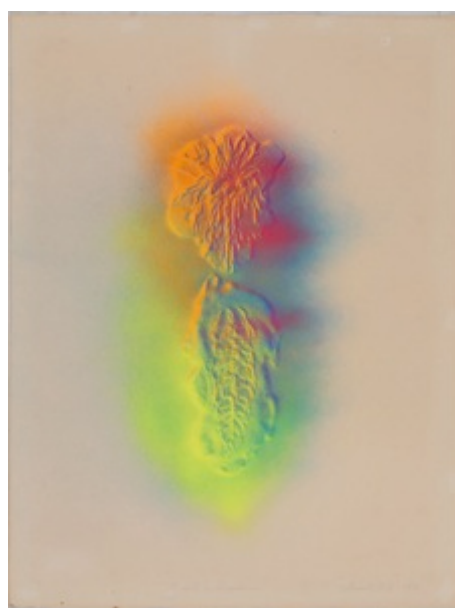
Gravure, 40 x 50 cm (cadre 60x71)

Collection Artothèque du Limousin

© Adagp, Paris



**Michael E. SMITH**  
**Untitled**, 2012  
 Peau de poisson, paille  
 21 x 28 x 64 cm  
 Collection Lafayette Anticipation – Fonds de dotation  
 Famille Moulin  
 © Photo : Aurélien Mole



**Tetsumi KUDO**  
**Fossil in Hiroshima**, 1976  
 Estampe et aérographe, 65 x 50 cm  
 Collection Artothèque du Limousin  
 © Adagp, Paris



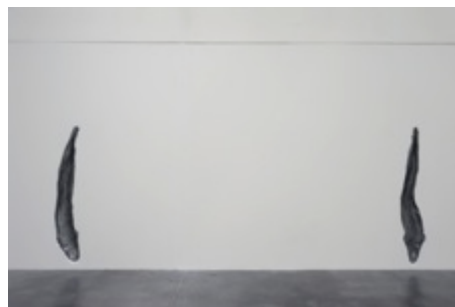
**Peter FEND / OCEAN EARTH**  
**Offshore Soil Rig**, 1993  
 Prototype pour la culture de l'algue *Macrocystis*  
 Structure PVC, corde, métal, tissu, plâtre  
 Dimensions variables  
 Collection Frac Poitou-Charentes  
 Photographe : Christian Vignaud



**Suzanne HUSKY**  
**Sirène et indienne** (titre de travail)  
 Centre international d'art et du paysage  
 Production 2017 Courtesy de l'artiste



**Mathieu MERCIER**  
**Holothurie**, 2000  
Collection Frac Aquitaine  
© Adagp, Paris



**Daniel SCHLIER**  
**Moulages (congres)**, 1992  
de la série **Moulage**  
Sculpture, contre-relief  
Fonte d'aluminium  
(2 moulages extérieurs d'un même congre, installation  
par encastrement dans une cloison)  
Collection FRAC Limousin  
© Adagp, Paris

## **Autour Des Mondes aquatiques #1**

### VERNISSAGE OUVERT À TOUS

**Samedi 18 mars à 17h**

Visite guidée de l'exposition par Marianne Lanavère en présence de certains artistes, suivie d'un cocktail.

*Entrée libre et gratuite. Rdv librairie du Centre d'art*

### CINÉMA DES MONDES AQUATIQUES

**À Eymoutiers (87)**

Deux séances spéciales en écho à l'exposition :

L'hypothèse du Mokélé Mbembé de Marie Voignier (2011) et Incident au Loch Ness de Zack Penn avec Werner Herzog (2004).

*Cinéma Le Jean Gabin d'Eymoutiers. Tarif : 6 €*

### PLONGÉE DANS LES TOURBIÈRES

**Samedi 13 mai 14h-17h**

**14h** : Visite de l'exposition par l'équipe du Centre d'art

**15h** : Balade commentée par Cyrille Bailly, animateur nature, au cœur des tourbières : zoom sur les paysages, la faune et la flore spécifiques aux zones humides.

*Ouvert à tous. 4€ / personne*

*Bottes hautes et imperméables indispensables !*

### LES ÉCOSYSTÈMES AQUATIQUES DE VASSIVIÈRE

**Dimanche 28 mai 10h-18h**

**10h** : Visite guidée de l'exposition par l'équipe du Centre d'art

**11h-12h30 & 14h-16h** : Sur l'eau et au bord des rives de l'île, enquête de terrain en compagnie de guides professionnels : sensibilisation aux écosystèmes aquatiques du Lac de Vassivière et aux techniques de pêche respectueuses.

**12h30-14h** : Repas partagé pour les participants (apportez vos mets préférés)

**16h30** : Conversation philo avec Joanne Théate, professeur de philosophie : « Face à face entre l'Homme et son environnement »

*Ouvert à tous. 4€ / personne la journée. Réservation conseillée au 05 55 69 27 27*

*Rdv librairie du centre d'art.*

*Dans le cadre de la Fête de l'écotourisme organisée par le réseau des Stations Vertes et le PNR de Millevaches.*

*En partenariat avec les guides de pêche associés du 87, la Fédération APPMA 87 et le club de canoë-kayak d'Eymoutiers : [masessionpeche.com](http://masessionpeche.com) - [www.pecheur-de-sensations.com](http://www.pecheur-de-sensations.com) - [www.fishingaventure.com](http://www.fishingaventure.com) - [www.federation-peche87.com](http://www.federation-peche87.com) - [www.sport-nature-eymoutiers-vassiviere.fr](http://www.sport-nature-eymoutiers-vassiviere.fr)*



## Ateliers parents/enfants

### PENDANT LES VACANCES DE PRINTEMPS

**Les mercredis 5, 12, 19 et 26 avril**

- à 11h pour les 3-6 ans (durée 1h)

- à 15h pour les + 6 ans (durée 1h30)

Raconte-moi l'expo ! Dans l'exposition « Des Mondes aquatiques #1 » dessine des œuvres que ta famille te décrit, pose des questions, pars à leur recherche, contemple-les et inverse les rôles.

Adulte : 4 € / Enfant : 2 €

Inscription indispensable jusqu'à la veille au matin : 05 55 69 27 27

RDV accueil du Centre d'art. 15 personnes max.

## Résidences de recherche et de création

### AU CHÂTEAU DE L'ÎLE, 11ÈME SAISON

Le Centre d'art accompagne en résidence jusqu'au 28 juillet un-e historien-ne de l'art sur l'histoire du Bois de sculptures et jusqu'au 30 juin un-e artiste en lien avec l'accueil de réfugiés en milieu rural.

### DÎNER-RENCONTRE : LES BANQUETS DU CHÂTEAU

**Samedi 20 mai à 20h**

Rencontrez les artistes et chercheurs actuellement en résidence pour découvrir leurs projets.

Gratuit et ouvert à tous. Rdv au Château de l'île.

## Dans le Bois de sculptures

Découvrez en toutes saisons les œuvres temporaires ou permanentes, monumentales ou discrètes réparties sur les 70 ha de l'île de Vassivière.

Accès libre, plan en vente à la librairie 2 €, vidéoguide gratuit.

### POUR LES GROUPES ADULTES

Promenons-nous dans le Bois de Sculptures : visite commentée de la collection d'œuvres en plein air (durée : 1 à 2h en fonction des envies)

Adulte 4 € / -12 ans : gratuit, uniquement sur réservation : 05 55 69 27 27 (la veille au plus tard). Minimum 4 personnes – maximum 50 personnes.

Visite combinée : exposition + Bois de sculptures (durée 2h30).

Adulte : 6€ / -12 ans : gratuit

### RENDEZ-VOUS AUX JARDINS

**Vendredi 2, samedi 3 et dimanche 4 juin**

Préparez votre visite en téléchargeant gratuitement l'appli Vidéoguide Destination Ile de Vassivière [videoguidelimousin.fr](http://videoguidelimousin.fr) puis expérimentez 13 parcours de patrimoine paysager, industriel, architectural et artistique sur l'île de Vassivière.

Gratuit. Prêt de tablettes à l'accueil-librairie du centre d'art de 14h à 18h.

En partenariat avec le Service de l'Inventaire et du Patrimoine culturel de la Région Nouvelle-Aquitaine – site de Limoges.

## **À la librairie du centre d'art**

### LANCEMENT DE LA BELLE REVUE

**Samedi 20 mai à 18h**

Lancement du numéro 7 papier de la revue d'art gratuite La Belle revue, fondée en 2009 et éditée par In Extenso à Clermont-Ferrand : [www.labellerevue.org](http://www.labellerevue.org)

Ouverture en nocturne de l'exposition jusqu'à 20h suivie des Banquets du Château : dîner-rencontre avec les artistes et chercheurs en résidence au Château.

*Gratuit et ouvert à tous, Rdv à la librairie du Centre d'art  
Dans le cadre de la Nuit européenne des musées.*

### LIBRAIRIE HORS LES RIVES

**Lundi 1<sup>er</sup> mai toute la journée à Peyrat-le-Château (87)**

La librairie du Centre d'art se déplace dans une architecture d'air d'Hans-Walter Müller.

*Gratuit. Dans le cadre de la 3<sup>ème</sup> édition de L'Etang du livre et de la nature à Peyrat-le-Château : bouquinistes, éditeurs, libraires, marché aux fleurs au Jardin de la Tour et alentours.*

## **Et aussi :**

### WEEK-END MUSÉES TÉLÉRAMA

**Samedi 18 et dimanche 19 mars**

Le Centre d'art participe au Week-end Musées Télérama : pass gratuité pour 4 personnes disponible dans les numéros des 8 et 15 mars !

## DES MONDES AQUATIQUES #2

**Frac Aquitaine, Bordeaux**

**Du 30 juin au 5 novembre 2017**

**Vernissage le 30 juin à 18h30**

Avec les œuvres de Vincent Carlier, Julie Chaffort, Jean-Luc Chapin, Yves Chaudouët, Anne Colomes, Bastien Cosson, Dewar & Gicquel, Hubert Duprat, Maitetxu Etcheverria, Nicolas Floc'h, Gérard Garouste, Laurent Kropf, Bruno et Thierry Lahontâa, Laurent Le Deunff, Nathasha Lesueur, Mathieu Mercier, Laurent Millet, Pierre et Gilles, Présence Panchounette, Amadou Sanogo, Shimabuku, Daniel Schlier, Jessica Warboys, We are the painters

Collections du Frac Aquitaine, du Frac-Artothèque du Limousin, du Frac Poitou-Charentes, du Frac des Pays de la Loire, du Cnap et collections privées

Commissariat : Claire Jacquet

**Second volet du projet interrogeant les relations entre humains et mondes aquatiques.**

**Au Frac Aquitaine, cette deuxième séquence aborde la pêche en la considérant comme un intéressant terrain de jeu avec ce scénario récurrent : un plan d'eau, un ciel et la figure d'un pêcheur comme trait d'union. L'exposition s'attachera à montrer comment les artistes contemporains se sont saisis de cette pratique ancestrale pour en dépeindre les différents aspects, du paysage au pêcheur, du plus banal au plus extraordinaire.**

L'activité de la pêche est millénaire. Elle est reliée à l'activité ancestrale des chasseurs-cueilleurs. Elle a inspiré des récits mythologiques puis les premières peintures paléochrétiennes (les poissons évoquant les miracles et les nourritures spirituelles). La pêche n'est pas si éloignée de la pratique de l'amateur d'art qui déambule dans les musées en exerçant son regard sur telle ou telle œuvre. Chacun cherche ce qui pourrait l'interpeller, exerce sa sagacité, se tient au seuil et en alerte. Pratiquée par plaisir ou par nécessité, la pêche rassemble des aventuriers modernes dans une quête de soi où le plaisir se loge dans le rapport à la nature et à l'animal. Elle est, avant de devenir un loisir, un besoin et un exercice intrépide. Elle est aussi un lieu puissant pour l'imaginaire, les symboles et les récits héroïques. Ce sont les pêches miraculeuses, de poissons aux dimensions extraordinaires. La pêche se nourrit de récits et de fantasmes, de quête et de vérification, d'expérience et d'accomplissement.

*Inscrite dans le cadre de la manifestation Agora et de la saison Paysages, cette exposition est incluse dans le programme régional Dépaysement organisé à l'initiative du Frac Aquitaine et en partenariat avec le domaine d'Abbadia Nekatoena, le château Palmer, le Centre international d'art et du paysage de Vassivière, Arrêt sur l'Image Galerie, la Maison de la Photographie des Landes, l'Opéra de Bordeaux, la galerie Didam et la Ville de Blaye, avec le soutien du Conseil Général des Landes et de l'IDDAC.*

**CONTACT PRESSE :** Cyril Vergès

cv@frac-aquitaine.net / 05 56 13 25 60

Frac Aquitaine, Hangar G2, Bassin à flot n°1

Quai Armand Lalande

33 300 Bordeaux

05 56 24 71 36

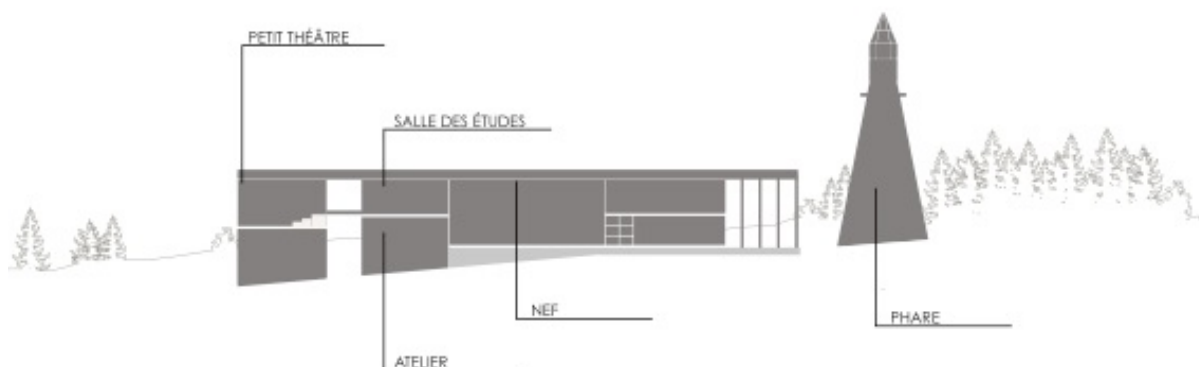
[www.frac-aquitaine.net](http://www.frac-aquitaine.net)

## LE CENTRE INTERNATIONAL D'ART ET DU PAYSAGE

Situé sur le domaine régional de l'île de Vassivière à la frontière de la Creuse et de la Haute-Vienne, dans le parc régional de Millevaches, le Centre international d'art et du paysage (CIAP) comprend trois entités complémentaires :

- Un parc de sculptures (le Bois de Sculptures) composé de 60 œuvres d'art public réalisées entre 1983 et 2015, implantées entre forêt, prairies et bord du lac. Véritable patrimoine contemporain à « ciel ouvert » unique au monde, accessible gratuitement, jour et nuit et en toutes saisons. Se côtoient des œuvres monumentales ou discrètes, permanentes ou temporaires.
- Un bâtiment à l'architecture iconique conçue par les architectes Aldo Rossi et Xavier Fabre en 1987-1991, labellisée Patrimoine du XXème siècle. Ouvert au public toute l'année, trois à quatre expositions y sont programmées annuellement.
- Depuis octobre 2012, le Centre international d'art et du paysage a inauguré un programme de résidences artistiques, dans le château de l'île réhabilité en 2010-2012 par les architectes Berger & Berger et BuildingBuilding.

Le Centre international d'art et du paysage reçoit les financements de la Région Nouvelle-Aquitaine et du Ministère de la culture et de la Communication - DRAC Nouvelle-Aquitaine.



## LE CENTRE INTERNATIONAL D'ART ET DU PAYSAGE

### PROCHAINES EXPOSITIONS :

« **Transhumance** » du 25 juin au 5 novembre 2017

Vernissage : samedi et dimanche 24 et 25 juin

Cet été, le Centre National des Arts Plastiques (Cnap) et le Centre international d'art et du paysage célèbrent l'art public en milieu rural à travers la création d'un parcours d'œuvres sur l'île et dans les communes autour de Vassivière. Présentée en parallèle dans les espaces du centre d'art, l'exposition prolongera la réflexion sur l'expérience de l'œuvre publique.

**Hemali Bhuta** du 19 novembre 2017 au 4 mars 2018

Vernissage : samedi 18 novembre à 16h

Les installations et sculptures d'Hemali Bhuta, artiste indienne vivant à Bombay, abordent l'écologie, la place des rituels religieux ou quotidiens, l'architecture et les espaces transitoires. Pour son exposition à Vassivière, elle crée un ensemble nouveau d'œuvres en lien avec l'environnement et l'histoire de l'île.

### PROCHAINES RÉSIDENCES AU CHATEAU :

#### 11<sup>ème</sup> saison :

- Du 10 avril au 28 juillet 2017 : Résidence pour un-e historien-ne de l'art pour un travail de recherche sur les parcs de sculptures (appel en cours)

- Du 10 avril au 30 juin 2017 : résidence ouvert à un-e artiste pour un travail de recherche et de création autour des problématiques actuelles de l'accueil de réfugiés en milieu rural (appel en cours)

#### 12<sup>ème</sup> saison : du 10 juillet au 20 octobre 2017

Dans le cadre d'une résidence croisée avec Flora : ars+natura à Bogota/Honda et avec le soutien du Commissariat Colombien et l'Institut français dans le cadre de l'année France-Colombie, nous recevrons **Liliana Rojas Sanchez** qui travaillera sur l'autonomie alimentaire, accompagnée d'un-e chercheur-se.

#### 13<sup>ème</sup> saison : août-novembre 2017

L'artiste indienne Hemali Bhuta viendra en résidence au château pour préparer son exposition personnelle au Centre d'art qui se déroulera du 19 novembre 2017 au 4 mars 2018.



**CENTRE INTERNATIONAL D'ART ET DU PAYSAGE**

Île de Vassivière

F-87120 Beaumont-du-Lac

+33(0)5 55 69 27 27

<http://www.ciapiledevassiviere.com>

**HORAIRES**

Du mardi au dimanche : 14h-18h et sur rendez-vous.

*Le centre d'art est ouvert les jours fériés*

**TARIFS**

*Plein tarif : 4 €, Demi-tarif : 2 €*

**Gratuité** (moins de 12 ans, personnes en situation de handicap + 1 accompagnateur, Amis du Centre d'art, abonnés relais Artothèque, Maison des artistes, réseau CINQ/25, étudiants de l'ENSA Limoges, carte Luciole, cartes ministère de la Culture, presse, IKT, ICOM, AICA, C.E.A, carte Tokyopass et Laissez-passer Centre Pompidou)

**Le Centre international d'art et du paysage est présent  
sur les réseaux sociaux**



**CiapVassivière**

**Newsletter : [www.ciapiledevassiviere.com](http://www.ciapiledevassiviere.com) > CONTACTS > Newsletter**

## COMMENT VENIR ?

**TRAIN TER** : Gare SNCF la plus proche : Eymoutiers (ligne Ussel-Limoges)

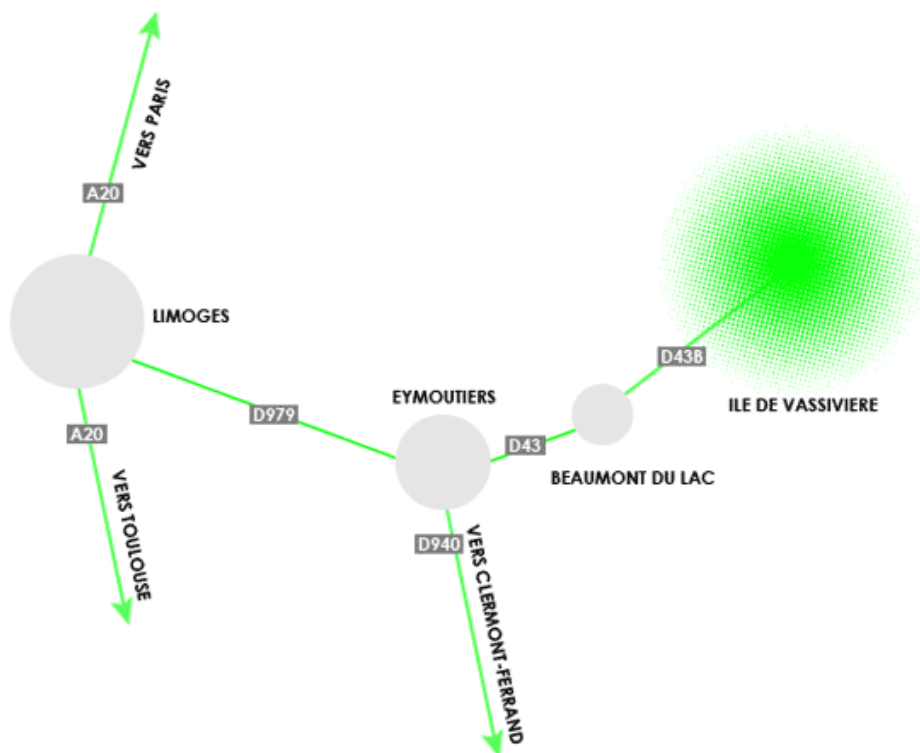
## AVION :

Aéroport international de Limoges - [www.aeroportlimoges.com](http://www.aeroportlimoges.com)

Liaisons aériennes en vols directs avec :

- **Grande-Bretagne** : Bristol, Leeds-Bradford, Londres-Stansted, Manchester, Nottingham et Southampton
- **France** : Lyon et Paris Orly

## EN VOITURE :



**Nombreux hébergements - [www.lacdevassiviere.com](http://www.lacdevassiviere.com)**

Office de Tourisme le Lac de Vassivière : 05 55 69 76 70  
Auphelle – Lac de Vassivière 87470 Peyrat le Château

## LIMOGES (60 KM) :

### FRAC-ARTOTHÈQUE DU LIMOUSIN

#### MUSEES SANS GRAVITE

En lien avec le projet de réaménagement du prochain bâtiment du FRAC-Artothèque, cette exposition explore les collections du FRAC Centre-Val de Loire spécialisées dans l'architecture expérimentale sous un angle inédit, celui de l'architecture d'exposition.

Jusqu'au 20 mai 2017

[www.fracartothequelimousin.fr](http://www.fracartothequelimousin.fr)

### LAC & S – LAVITRINE

#### POST-DIPLÔME KAOLIN

Une exposition art et céramique à voir sur trois lieux : Lavitrine, le Musée Adrien Dubouché et le FRAC Limousin. Sous la houlette d'Aurélié Godard, sont invités : Flora Basthier, Gaetan Kohler, Jean-Julien Ney, Chloé Masson et Ewa Sadowska.

Jusqu'au 31 mars 2017

[lavitrine-lacs.org](http://lavitrine-lacs.org)

### MUSÉE NATIONAL ADRIEN DUBOUCHÉ

#### VOL EN FORMATION

Le Musée national Adrien Dubouché accueille la quatrième édition de l'exposition consacrée aux artistes du post-diplômes « kaolin », un programme de recherche en céramique contemporaine mis en place depuis 2011 par l'École nationale supérieure d'art de Limoges (ENSA).

Jusqu'au 24 avril 2017.

[www.musee-adriendubouche.fr](http://www.musee-adriendubouche.fr)

### AUBUSSON (38 KM) : CITÉ DE LA TAPISSERIE

#### CRÉATION EN AUBUSSON

La Cité de la tapisserie rouvre avec un nouvel accrochage dans la plateforme de création : découvrez notamment *Nouvelles Verdures d'Aubussons* de Vaultot & Dyèvre.

Jusqu'au 31 mai 2017

[www.cite-tapisserie.fr](http://www.cite-tapisserie.fr)

### EYMOUTIERS (13 KM) : ESPACE PAUL REBEYROLLE

#### HOMMAGE À GÉRARD RONDEAU, PHOTOGRAPHIES

Hommage au photographe et ami de Paul Rebeyrolle disparu le 13 septembre 2016. Une vision du monde et des hommes à travers l'œil exceptionnel de Gérard Rondeau.

Jusqu'au 28 mai 2017

[www.espace-rebeyrolle.com](http://www.espace-rebeyrolle.com)

### MEYMAC (60 KM) : ABBAYE SAINT-ANDRÉ - CENTRE D'ART CONTEMPORAIN

#### LES ARQUES À MEYMAC

Présentation du travail des artistes accueillis en résidence en 2015 et 2016 aux Ateliers des Arques (46) : Giulia Andreani, Mathieu Cherkit, David, Coste, Julia Cottin, Julien Crépieux, Séverine Hubard, Eric Hurtado, Laurent Kropf, Jérémy Laffon, Niek van de Steeg, Mathias Tujague.

Jusqu'au 18 juin 2017

À VOS MARQUES !

Cette exposition présente un ensemble d'œuvres sur le thème du sport. Elle est organisée dans le cadre de la 14<sup>e</sup> édition du festival « Les Printemps de Haute-Corrèze »  
Jusqu'au 18 juin 2017.

[www.cacmeymac.com](http://www.cacmeymac.com)

## **ROCHECHOUART (95 KM) : MUSÉE DÉPARTEMENTAL D'ART CONTEMPORAIN**

*DIGÉRER LE MONDE*

Comment appréhender et digérer une collection sans tenir compte du réel et de sa rudesse ? Julie Crenn a pensé cette exposition à partir d'une sélection d'œuvres puisées dans la collection du musée qu'elle complète avec des artistes invités.

Jusqu'au 11 juin 2017

*RAOUL HAUSMANN À LIMOGES*

Cette exposition présente une sélection d'œuvres issues des recherches autour de la photographie, réalisées par l'artiste dadaïste Raoul Hausmann à partir de 1946 en Limousin (photogrammes, photopictogrammes, photomontages...)

Jusqu'au 11 juin 2017

[www.musee-rochechouart.com](http://www.musee-rochechouart.com)

**Retrouvez l'actualité des structures du réseau d'art contemporain en Limousin :**

**CINQ,25 : [www.cinqvingt cinq.org](http://www.cinqvingt cinq.org)**

**Portail culturel : [www.culture-en-limousin.fr](http://www.culture-en-limousin.fr)**

**Géoculture : [geo.culture-en-limousin.fr](http://geo.culture-en-limousin.fr)**